

Aviosys-IP Power Center

92, 98 series



安裝手冊 Ver.1.04

版權所有 © 2024 Aviosys-睿意科技 保留所有權利。未經我們事先書面同意，本出版物的任何部分均不得重製、儲存在檢索系統中，或以任何形式或任何手段，包括電子、機械、影印、錄音或其他方式進行傳播。本文檔中提到的所有商標和產品均為我們的財產。

AVIOSYS
International Inc.

目錄

1. 安裝軟體.....	4
2. 如何連線/運作?	5
2-1 需要準備什麼?.....	5
2-2 遠端連線控制: 設定 IP service and CNT	8
3. 裝置設定.....	9
4. IP Power Center(IPC)-92, 98 series 使用教學.....	14
4-1 IPC-92 系列	14
4-2 IPC-98 系列	15

IP Power Center-98 series 是一款用於管理 IP Power 裝置的 Windows 軟體。它可以讓所有連結同一網路下的 IP Power 同時進行開關控制。

* IP Power Center 僅提供簡易功能使用，若要使用 schedule, ping 等設定，仍需進入裝置葉面進行設定。

1. 安裝軟體

(1) 請至 Aviosys 官網 → support → download

(2) 尋找 IP Power Center 92 series 和 98 series

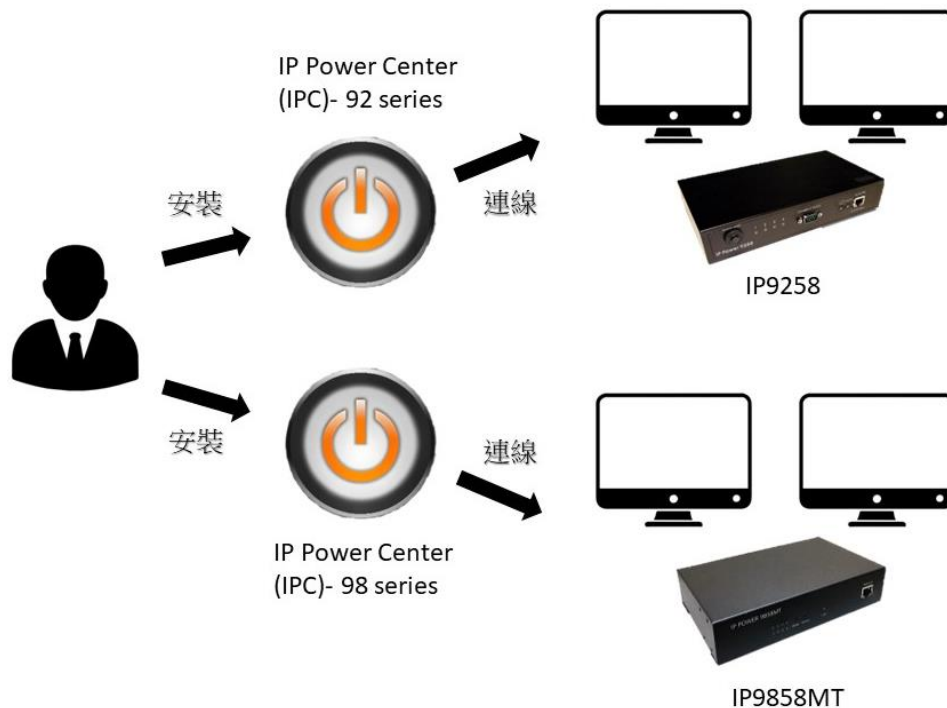
請根據您所使用的裝置進行下載。

*注意：請在安裝 IP Power Center 時，選擇其他的磁碟槽安裝。
目前無法在 C 槽提供安裝。

(3) 下載完成後請放至桌面進行解壓縮，解壓縮完後點擊安裝程式，安裝完成後即可使用。

*開啟時會出現登入畫面，直接按 “Login” 即可，無須輸入帳密。

*注意：若是安裝過程中或開啟 IP Power Center 時跑出通過防火牆設定的通知，請按允許。若仍安裝過程中沒有遇見通知，請參見 P.6



2. 如何連線/運作?

IP Power center 提供 IP Power 的使用者可在各種場所中統一管理裝置使用. 無須讓使用者親自進入每一台裝置的網路介面進行開關控制.

可應用在學校, 公司, 博物館等.

2-1 需要準備什麼?

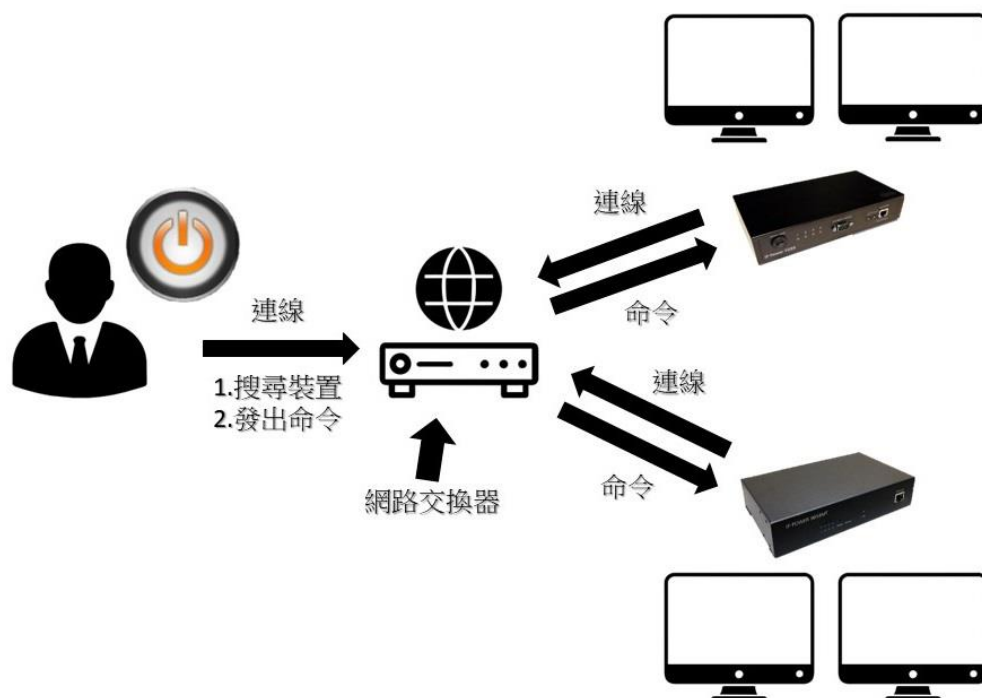
(1) 一台作為主控的電腦

(建議使用規格穩定的電腦, 以避免意外發生. Ex:記憶體不足,當機等)

(2) 一台網路交換器

(3) 乙太網路線(根據 IP Power 裝置的多寡決定使用數量)

範例:



(4) 防火牆設定

在開啟 IP Power Center 之前，請先關閉對該程式的防火牆。

若無關閉防火牆，則無法在 IP Power Center 內搜尋已連線的 IP Power 裝置。

(4-1) 請打開控制台，若您的桌面無控制台圖示，可藉由 windows 的搜尋功能找的該程式。

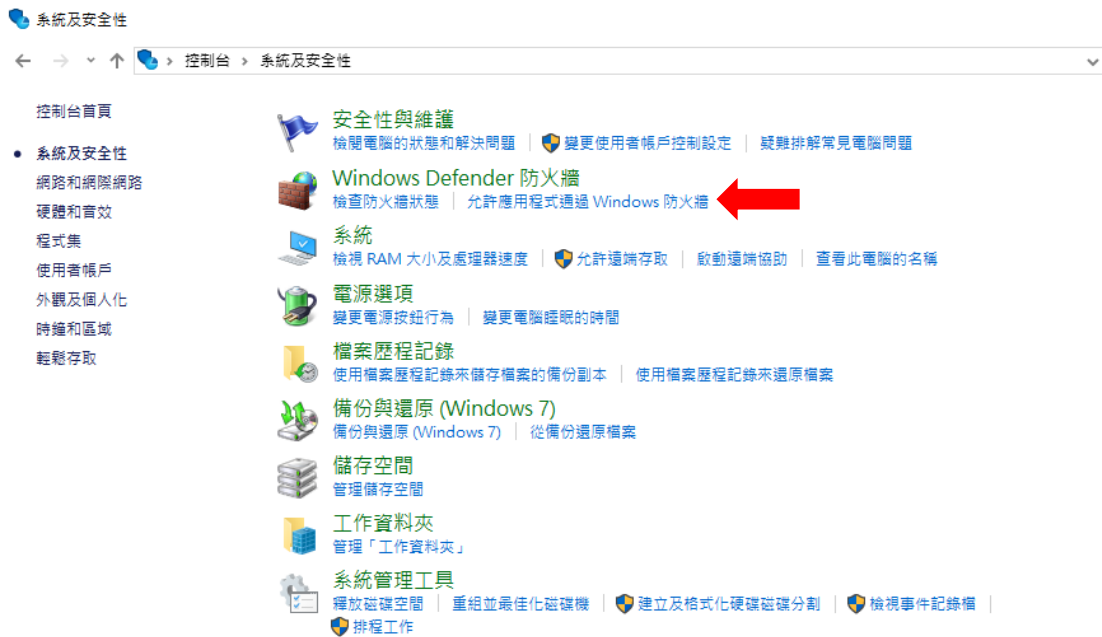
控制台圖示：



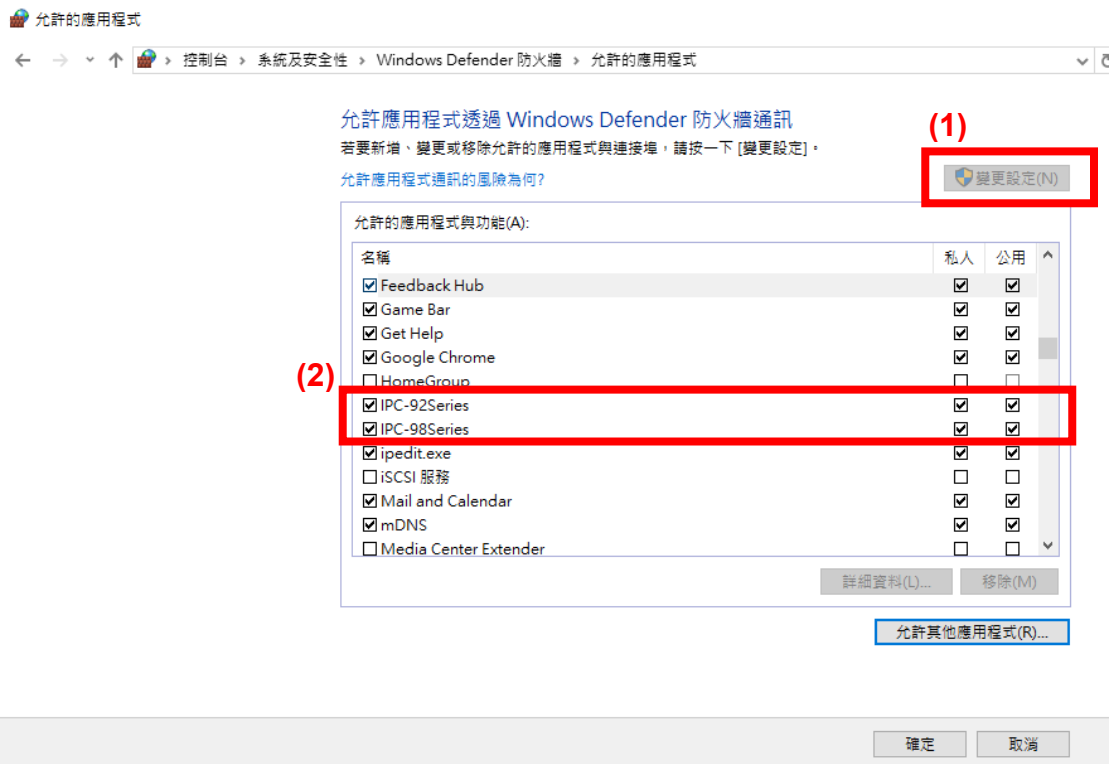
點擊控制台，進入之後點擊“系統與安全性”



(4-2) 進入“系統與安全性”後，再點入位於 Windows Defender 防火牆下面→
允許應用程式通過 Windows 防火牆。



(4-3) 進入之後請照著紅框(1)，先點擊變更設定。
在下方應用程式中尋找 IPC-92, 98 series(如下圖紅框(2))
並將私人 和 公用網路啟用，完成後按確定。



2-2 遠端連線控制: 設定 IP service and CNT

若您身處在遠處, 需要遠端連線設在家中或工作場所的 IP Power, 您需要先在您的 IP Power 裝置裡開啟 IP Service 和 CNT 功能. 每台 IP Power 有不同的型號, 搜尋 IP Service 的方式也不同, 請根據您的 IP Power 型號下載該手冊搜尋 IP Service 專區 和 參考下方圖片.

IP9258 series: IP Service

IP Service	
Country:	<input type="text"/>
City:	<input type="text"/>
CNT :	Disable ▾ Server1 ▾ (Smart phone direct control)
IP Service :	Disable ▾ Enable Internet Search Tools
<input type="button" value="Save"/> <input type="button" value="Cancel"/>	

IP9255 series: IP Service

IP Service	
Country:	<input type="text"/>
City:	<input type="text"/>
CNT ON/OFF:	OFF ▾ Server1 ▾
IPsrv ON/OFF:	OFF ▾
IPsrv ServerAdr:	114 . 34 . 61 . 175
<input type="button" value="Save"/> <input type="button" value="Cancel"/>	

IP9855 series: IP Service

IP Service Setting (Search)	
Enable	<input type="checkbox"/>
IP Service Server	Server1
Device Name:	IPPower
Country	Country
City	City
Find IPPower device on myipedit.com	
<input type="button" value="Save"/>	
CNT(MQTT) Setting (Remote control)	
MQTT Service	IPPower
Enable	<input type="checkbox"/>
Status	
<input type="button" value="Save"/>	

IP 98 series(IP9828-P, IP9858MT, IP9850, IP9820MT): IP Service

IP Service Setting (Search)	
Enable	<input type="checkbox"/>
IP Service Server :	Server1 ▾
Device Name :	IP_POWER
Country :	Country
City :	City
myipedit login Account	<input type="text"/>
Find IP_POWER device on myipedit.com	
<input type="button" value="Apply"/>	
CNT(MQTT) Setting (Remote control)	
MQTT Service	IPPower ▾
Enable	<input type="checkbox"/>
Status	
<input type="button" value="Apply"/>	

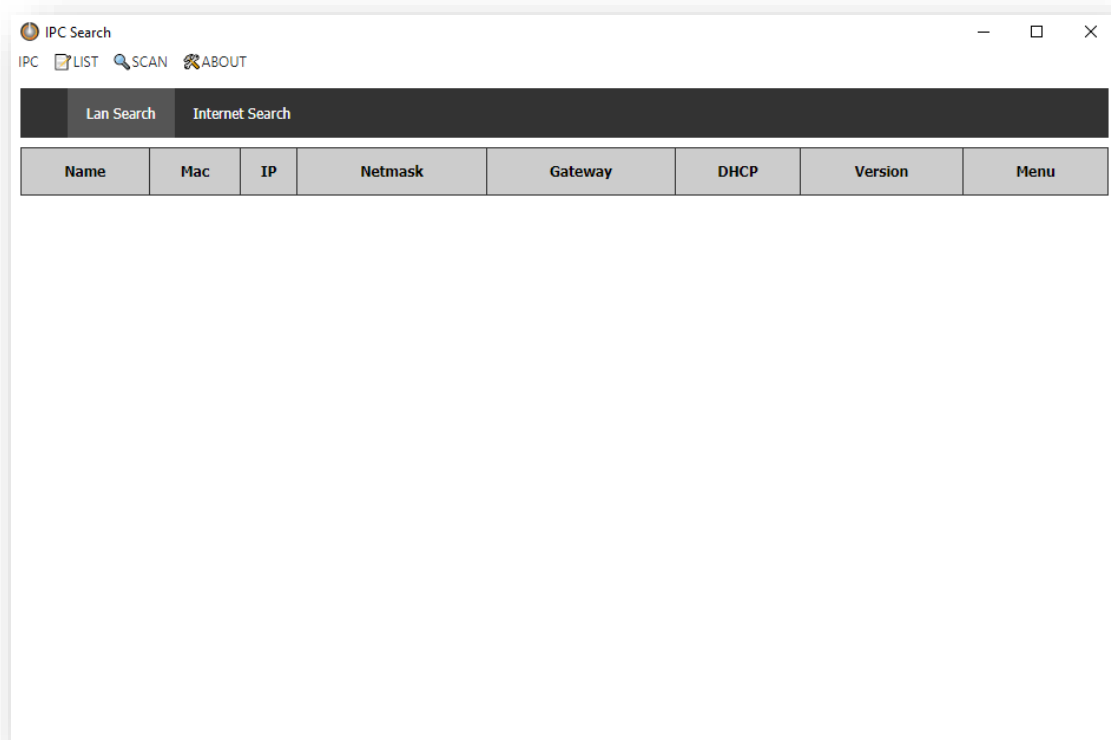
3. 裝置設定

由於 IPC-92 series 和 98 series 是完全分開的軟體，使用不同的 IP Power 時，請根據您所使用型號分別使用
請在打開 IP Power Center 前，將 ipEdit 關閉，若兩個軟體同時開啟，IP Power Center 將無法搜尋裝置。

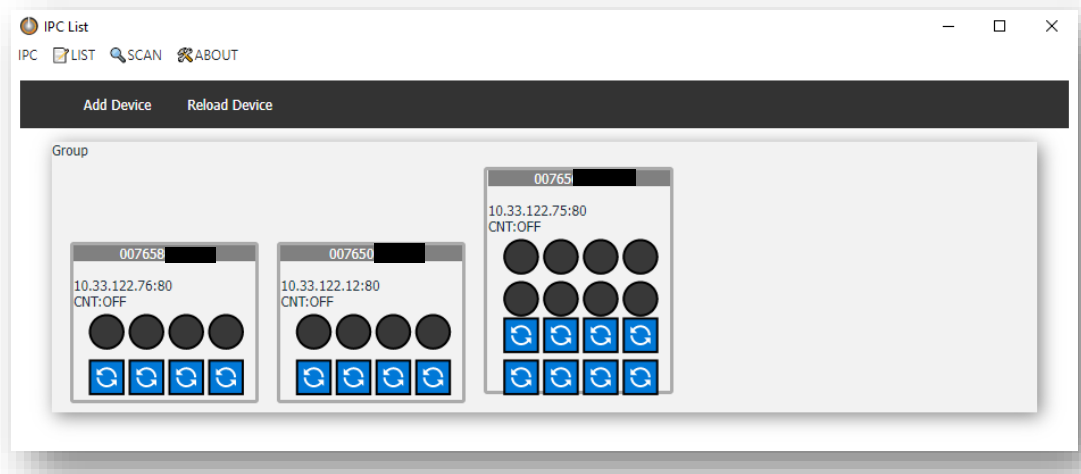


***提醒：**若是您的家中或工作場所有無數個網路連線，請將裝置的網路連接和安裝 IP Power center 的電腦一致。

IP Power Center 介面：

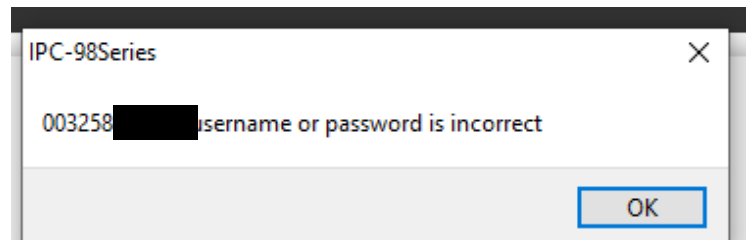


List: 主要是將您掃描到的裝置加入道您的 list 中，以便進行操控。
您也可再加入過程中分成群組(Group)來操控。

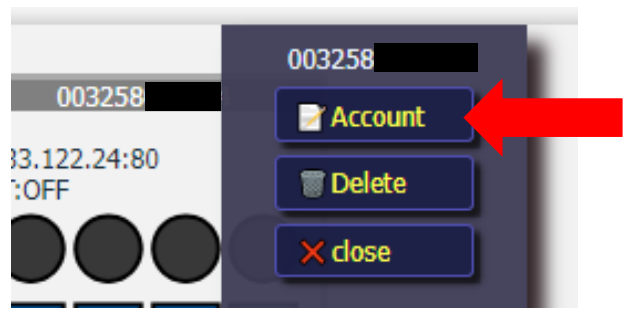


注: 若您的 LIST 裡有顯示裝置，卻在操作 on/off 時出現下方錯誤圖示(Ex 1)
代表您的裝置密碼或帳號輸入錯誤，導致沒有正常加入到 LIST 中。
* 請在 LIST 中點擊裝置 MAC 號，並點選 Account 進行更正。(Ex 2)

Ex 1:



Ex 2:



裝置 on/off 和 invert

1. 裝置 on/off:

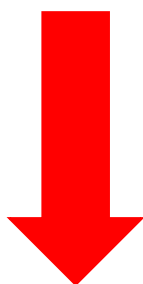
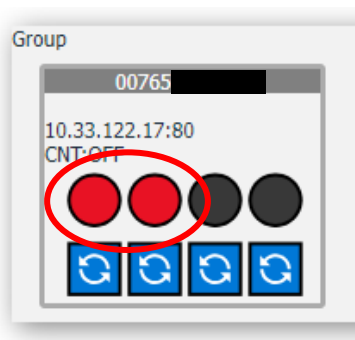
在 list 中，只要點擊黑圓圈就能使用 on/off 功能,Power 的順序從左至右算起.

以下圖為例，左邊的圖片亮起的紅燈是 Power 1 和 2，現在是 on 的狀態.

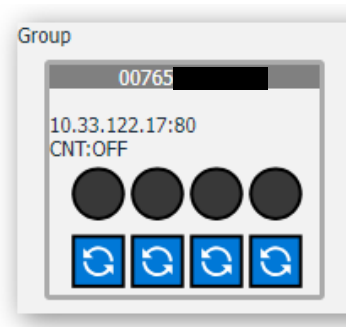
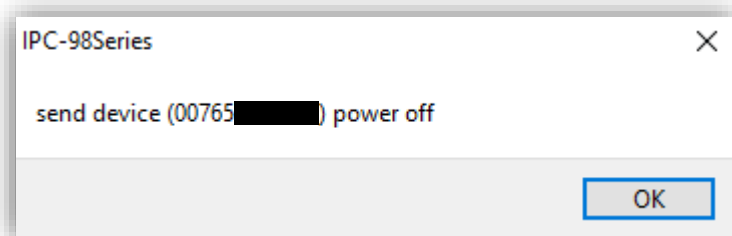
滑鼠指標點擊紅圓框中的兩個紅點，將會切回到 off 的狀態.

同樣的，若要啟動 power，點擊任一黑圓點即可.

- * 當您觸發黑色（或紅色）圈中的開關時，開啟通知會出現。點擊“ok”按鈕後，如果電源控制狀態改變，則表示成功。如果狀態未改變，請檢查您的網絡。



Notice image:



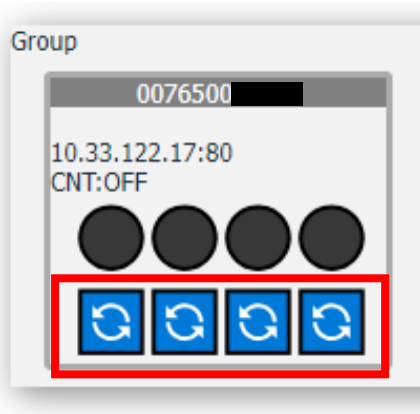
裝置 invert: (僅限 IPC-98 Series)

在圖片下方的紅框內，有個藍色圖示。

此為 invert(恢復)功能，主要作為強制電源關閉和 power 顯示出現 bug 時使用。

Ex: (1)無法點擊上方 power

(2)主機 power 全關閉，但 IP power center 仍亮燈時



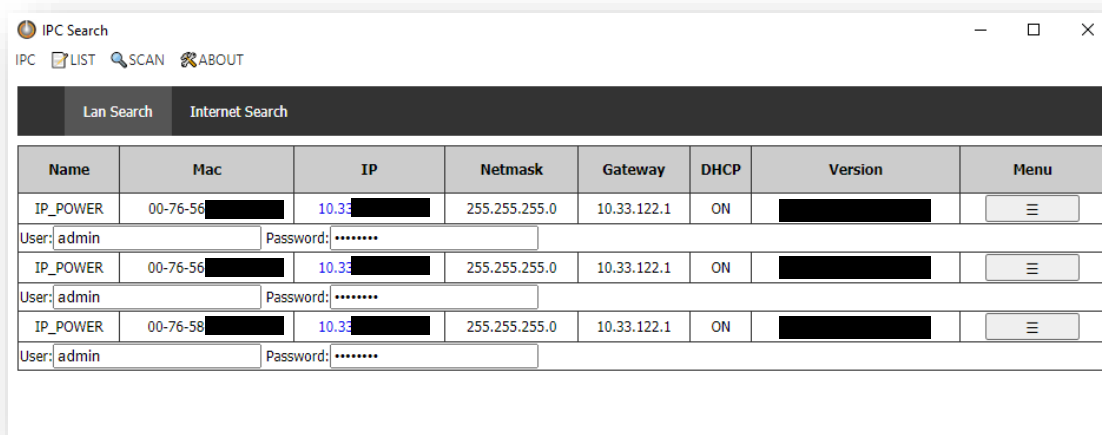
* 在 IPC Ver.1.05 中, invert 功能增加了 power cycle 功能 (僅限於 off→on), 可以進行電源開啟倒數計時, power cycle 設置大約為 10 秒鐘.

Scan:

(1) Lan Search

當您點擊 Lan Search 時，將會搜尋您在電腦上連接到內網的裝置。

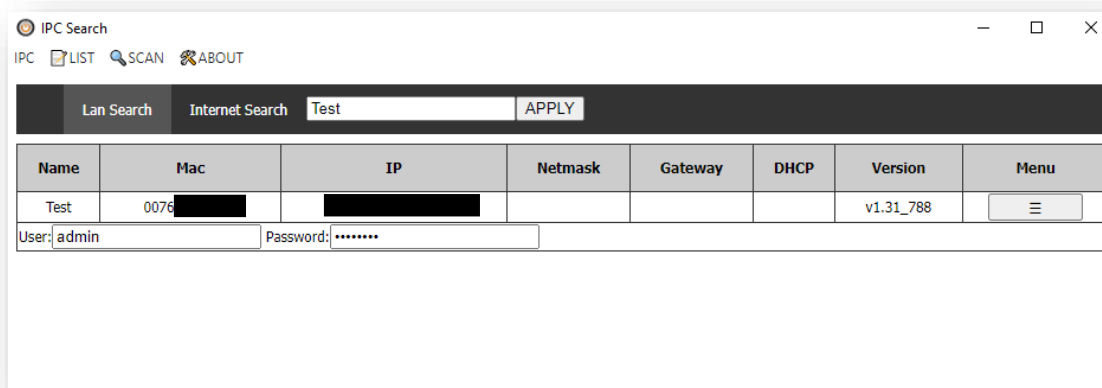
請注意，若您家中或工作場所有超過兩個網路，請所有的裝置連接同一個，否則 IP Power Cener 無法搜尋到所有的裝置。



(2) Internet Search

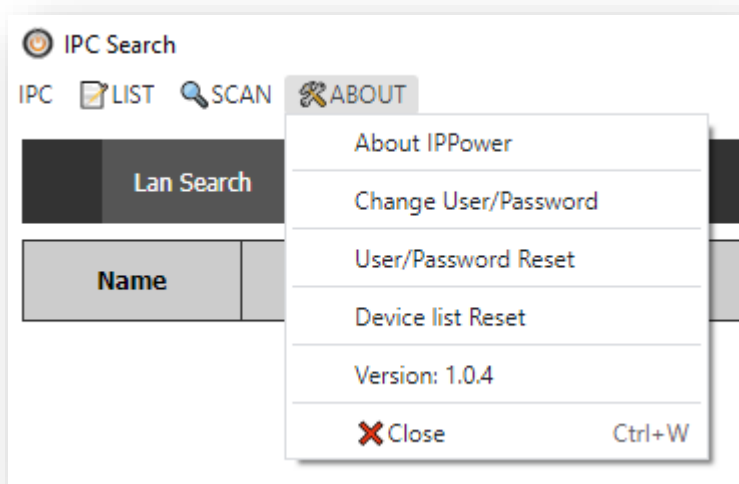
此功能主要用於搜尋內網以外的 IP Power, 能夠遠距離將戶外的裝置加入至自己的電腦控制.

* 使用此功能的前提是必須先進入 IP Power 裝置內的網頁 UI, 再將自己的 IP Power 裝置內的 IP service 和 CNT(MQTT) 開啟, IP Power center 才能搜尋到外網的裝置. 若想知道如何啟用該功能, 請參考 P.8



About:

主要用於修改,重置密碼 和 重置 list 中的裝置.



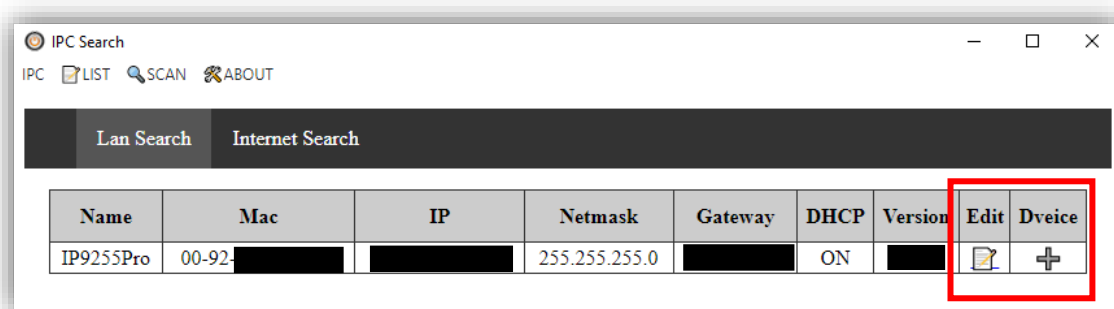
4. IP Power Center(IPC)-92, 98 series 使用教學

***注意:** (1) IPC-92 series 和 IPC-98 series 有操作上的差別, 下面會為您介紹其中的區別.

(2)啟用 CNT 功能前, 請先移至您的 IP Power 裝置頁面的啟用 IPservice 和 CNT 功能, 再回到 IPC 啟用.否則無法遠端控制裝置.若想知道如何啟用該功能, 請參考 P.8

4-1 IPC-92 系列

點擊 Lan Search, 裝置跑出來之後出現 Edit 和 device,
點擊他們之後會如下圖顯示.



Edit Network Settings:

主要設定有三點:

1. 更改裝置 IP
2. 啟用/關閉 DHCP
3. 更改裝置名稱與登入用的帳密.

Add Network Settings:(Device)

基本上不須要更改其他設定

只需依照個人調整兩個設定:

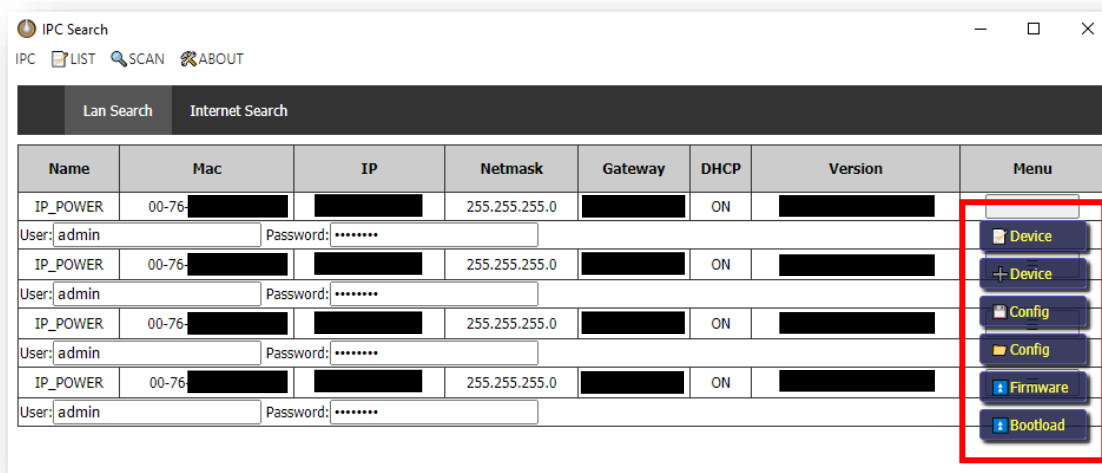
1. 設立群組(Group) 2. 啟動 CNT(MQTT)

The screenshot shows the 'Edit Network Settings' form. It contains the following fields: Name (IP_POWER), IP address (10.33.122.81), Netmask (255.255.255.0), Gateway (10.33.122.66), Http Port (80), DHCP (unchecked), Username (admin), Password (masked), and a submit button.

The screenshot shows the 'Add Network Settings' form. It contains the following fields: Group (Group), IP address (10.33.122.76), Http Port (80), MAC (00-76-58-00-6d-40), Username (admin), Password (masked), CNT (unchecked), SERVER (IPPower), and a submit button.

4-2 IPC-98 系列

點擊 Lan Search, 從搜尋到的裝置中點擊 Menu 的按鈕, 將會出現紅框內的選項. 與 IPC-92 系列不同的是, 98 系列提供更多功能.

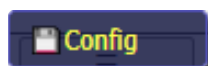


由於裝置設定和 92 系列一致, 我們將在下方介紹其他功能.

***注:** 目前 config 功能僅開放 98 系列(9858MT, 9850, 9828-P, 9820MT)

1. Config (裝置配置設定)

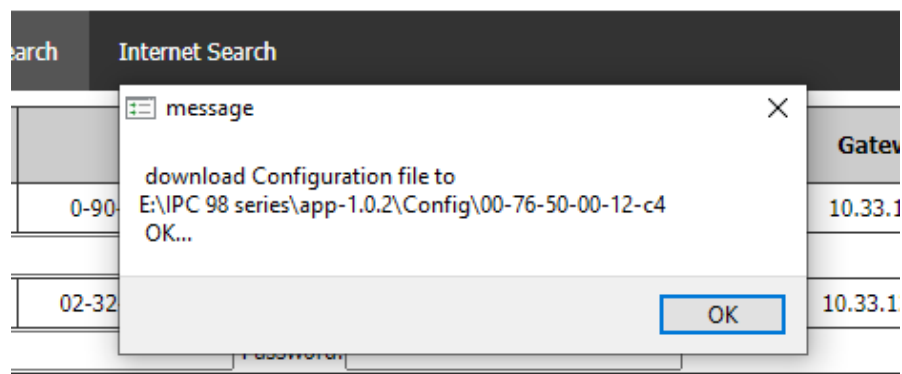
點擊 Config 時, IPC 將會為您的裝置保存設定.



若因事故或更新韌體而導致原本的設定全失, 請點選此圖示.



並在資料夾裡找到您裝置的 MAC 再點選裡面儲存的設定, 點進去後會跑出進度條, 跑完之後就會恢復您儲存時的設定.



2. Firmware (韌體更新,分為軟體 和 硬體部分)

***注意:**

(1)更新期間請勿使用其他線上軟體(如:Line, Skype),
也請勿讓裝置電源關閉,拔線等以避免更新失敗造成軟體毀損.

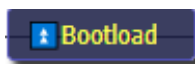
(2)由於安全性問題, IPC-98 series 目前僅開放 98 系列
(9858MT,9850,9820MT,9828-P)更新 firmware 和 bootloader 功能

***9658 系列 和 9855 系列 不支援透過 IPC-98 series 更新,**
由於 9658 和 9855 系列與其他 98 系列的裝置軟體檔案不同.
若您持有 9658 和 9855 系列的更新檔案, 請勿用於更新其他的 98 系列,

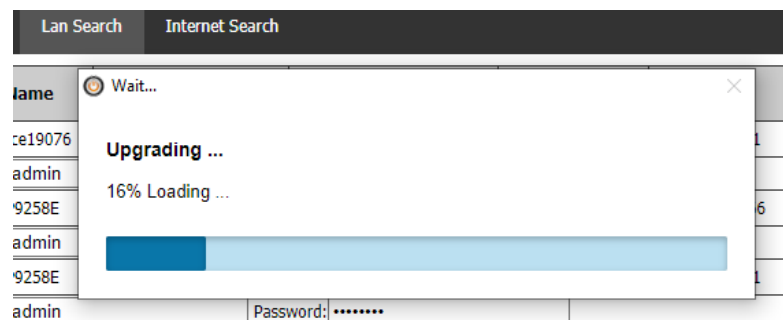
若有更新需求請先聯繫客服:

<https://www.aviosys.com/products/contactus.html>

2-1 硬體更新(Bootloader):



在所有 IP Power 98 系列的裝置裡, 更新 Bootloader 是非常重要的一環.
更新 firmware 前請檢查您的 Bootloader 版本, 可至裝置裡網頁 UI 的 Firmware
檢查 Bootloader 版本.



若您的 Bootloader 版本已符合更新條件, 可跳至下方的軟體更新(Firmware)

2-2 軟體更新(Firmware):

請點擊 firmware, 並在您的資料夾中點選您要更新的檔案.



*** 請先確認 Bootloader 版本是否已更新至官方建議版本.**